

# 新川広域圏だより

(No.69)



## エコぼ〜とのごみ処理方法を熱心に勉強することもち (朝日町立さみさと小学校)

エコぼ〜と・宮沢清掃センターの施設見学のお申し込みは、以下までお電話にてお願いいたします。

- ・エコぼ〜と (☎0765-83-0272)
- ・宮沢清掃センター (☎0765-52-4808)

発行/新川広域圏事務組合 編集/総務課  
ホームページアドレス/ <http://www.niikawa.or.jp/>

〒937-0066  
魚津市北鬼江 313 番 2  
魚津市役所第 1 分庁舎 (☎0765-23-1024)  
発行年月日 令和 2 年 4 月 1 日  
(広報は 4 月 1 日、10 月 1 日発行)

### 主な掲載内容

- 2 P: 組合議会より
- 3 P: 公会計による平成 30 年度財務諸表について
- 4 P: スプレー缶の穴あけについて  
ゴールデンウィーク中のごみ受付時間について
- 5 P: 火災につながるごみについて
- 6 P: ごみを処理施設へ持ち込まれる方へ  
宮沢清掃センターの「搬入許可証」が 4 月から  
不要になりました

## 組合議会より

組合議会2月定例会は、2月19日に開かれました。令和2年度一般会計予算などの議案が上程され、審議の結果、すべて原案どおり可決されました。

### ●可決された議案

・議案第1号 令和2年度新川広域圏事務組合一般会計予算について

・議案第2号 令和元年度新川広域圏事務組合一般会計補正予算(第2号)について

・議案第3号 新川広域圏事務組合会計年度任用職員の給与及び費用弁償に関する条例の制定について

・議案第4号 新川広域圏事務組合の職員の特殊勤務手当に関する条例の一部改正について

### ●令和2年度予算

令和2年度一般会計歳入歳出予算は、14億5,863万7千円で令和元年度と比較して5,781万4千円(3.8%)の減となっております。

## 提案理由を説明する理事長



### ●主な事業

・エコぽくと ダストバンカー更新  
セメント固化した焼却灰を一時保管するダストバンカーの腐食が進んでいるため更新するもの。  
917万円

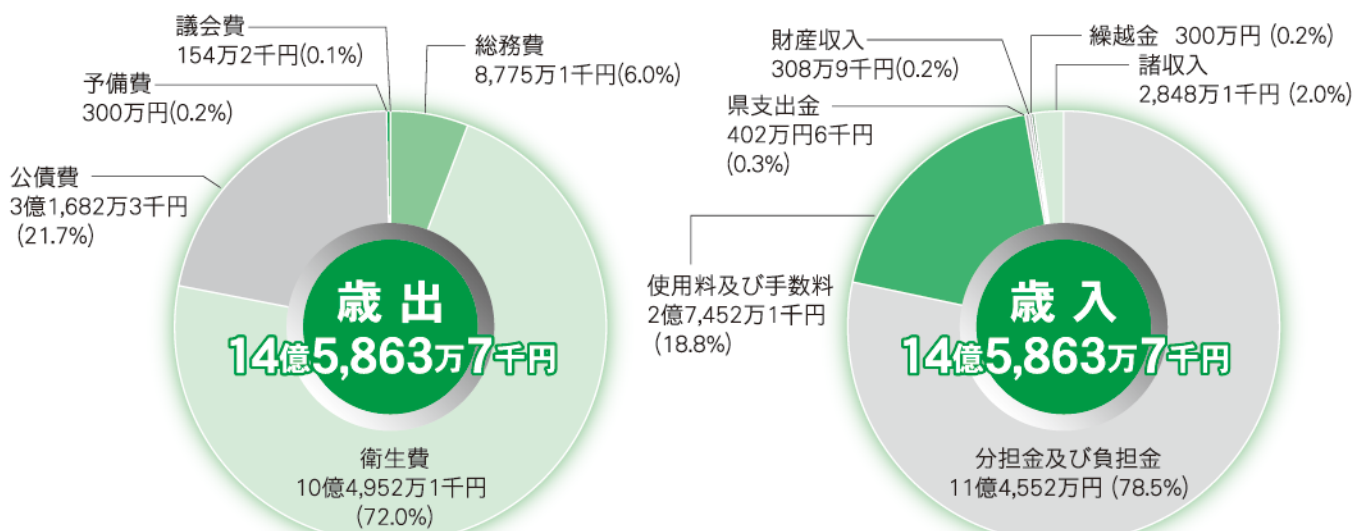
・宮沢清掃センター

ローターライナー修繕  
破砕機のローターを守るライナーが摩耗しているため交換するもの。  
455万円

・宮沢清掃センター

アルミ搬送コンベア更新  
損傷が進んでいるアルミ搬送コンベアを更新するもの。  
495万円

## 令和2年度 一般会計予算





公会計による平成30年度財務諸表(総務省統一的な基準)についてお知らせします。  
(平成31年3月31日時点)

### 貸借対照表

住民サービスを提供するために新川広域圏事務組合が保有している財産(資産)の合計と、その財産をどのような財源(負債・純資産)で賄ってきたかを左右に並べて比較した財務書類です。

資産の部 (これまで取得した財産)		負債の部 (将来世代の負担)	
1. 公共資産	58億6,084万円	1. 固定負債	25億5,064万円
(1) 土地	2億1,530万円	(1) 地方債	23億1,299万円
(2) 建物	12億2,698万円	(2) 退職手当引当金	2億3,765万円
(3) 工作物	26億7,017万円	2. 流動負債	3億3,888万円
(4) その他	17億4,749万円	(1) 翌年度償還予定地方債	3億2,654万円
(5) 物品	90万円	(2) 賞与等引当金	989万円
2. 投資その他の資産	6億441万円	(3) 預り金	245万円
基金など	6億441万円	<b>資産合計</b>	<b>28億8,952万円</b>
3. 流動資産	6,779万円	<b>純資産の部 (これまでの世代の負担。資産－負債)</b>	
現金預金	6,779万円	<b>純資産合計</b>	<b>36億4,352万円</b>
<b>資産合計</b>	<b>65億3,304万円</b>	<b>負債・純資産合計</b>	<b>65億3,304万円</b>

### 行政コスト計算書

貸借対照表に計上されない(資産形成に結びつかない)行政サービスに要した経費(費用)と、それに対する受益者負担分(収益)を示した財務書類です。

経常費用(A)	14億7,394万円
1. 人にかかるコスト	2億2,590万円
(1) 職員給与費など	2億717万円
(2) 賞与等引当金繰入額	989万円
(3) 退職手当引当金繰入額	884万円
2. 物にかかるコスト	11億5,656万円
(1) 物件費	7億6,127万円
(2) 維持補修費	8,614万円
(3) 減価償却費	3億915万円
3. 移転支的コスト	7,689万円
(1) 補助金等移転支出など	7,516万円
(2) 社会保障給付	173万円
4. その他のコスト	1,459万円
地方債の利子など	1,459万円
経常収益(B)	3億3,564万円
使用料・手数料など	3億3,564万円
臨時損失(C)	76万円
資産除売却損(車庫解体)	76万円
<b>純行政コスト(A)-(B)+(C)</b>	<b>11億3,906万円</b>

### 純資産変動計算書

貸借対照表内の「純資産」について、1年間でどのような変動があったかを示した財務書類です。

前年度末純資産残高(A)	35億937万円
純行政コスト(Δ)(B)	Δ11億3,906万円
財源(C)	12億5,581万円
1. 市町からの分担金・負担金など	12億5,229万円
2. 県補助金	352万円
本年度中純資産変動額(D)=(B)+(C)	1億3,415万円
<b>本年度末純資産残高(A)+(D)</b>	<b>36億4,352万円</b>

### 資金収支計算書

1年間の資金の増減を「業務活動」、「投資活動」、「財務活動」の活動別に示した財務書類です。

前年度末資金残高(A)	6,549万円
本年度資金収支額(B)	Δ15万円
1. 業務活動収支	4億3,467万円
2. 投資活動収支	Δ2億5,091万円
3. 財務活動収支	Δ1億8,391万円
本年度末資金残高(C)=(A)+(B)	6,534万円
本年度末歳計外現金残高(D)	245万円
<b>本年度末現金預金残高(C)+(D)</b>	<b>6,779万円</b>

## スプレー缶の穴あけについて

スプレー缶・カセット式ガスボンベなどは使い切り、穴をあけ、袋に入れてステーションに出してください。

穴のあいていないスプレー缶が混入すると、ごみ収集車やごみ処理装置の中で、爆発や火災を引き起こす恐れがあります。大変危険ですので、捨てる前の穴あけにご協力をお願いします。

### 穴をあけるときにの注意点

- 必ず使い切ってから穴をあけてください。  
中身がある状態で穴をあけると、中身が噴き出す可能性があります。
- 爆発や火災の事故を防ぐため、周囲に火の気はないか、換気は十分かなどを確認してから行ってください。
- 市販の器具を使うなど、安全な方法で穴をあけてください。

注意点をよく確認し、安全に穴をあけましょう！

捨てる際には、別袋に「スプレー缶」と明記して、お住いの地域のステーションに出してください。

※指定券を貼る必要はありません。



## ゴールデンウィーク中のごみ受付時間について

ゴールデンウィークは下表のとおり、ごみ持ち込みの受付を行います。（エコぽ〜と、宮沢清掃センターの受付時間は同じです。）

	受付時間
4月29日(水)	午前8時30分から正午まで
4月30日(木)	午前8時30分から午後4時30分まで
5月1日(金)	午前8時30分から午後4時30分まで
5月2日(土)	午前8時30分から正午まで
5月3日(日)	休 み
5月4日(月)	午前8時30分から正午まで
5月5日(火)	午前8時30分から正午まで
5月6日(水)	午前8時30分から正午まで

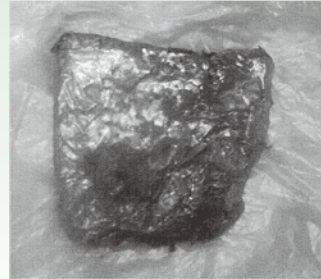


## 火災につながるゴミについて

宮沢清掃センターに出されるゴミの中で、火災の原因となるものが見られます。スプレー缶・カセット式ガスボンベなどは、4ページを参考に中身をすべて使い切ってから穴を開け、別袋に入れて粗大ゴミの日にごみステーションに出してください。

リチウムイオン電池など充電式電池は、ゴミ処理中の衝撃で発熱し、火災の原因となることがありますので、ゴミに出さないでください。

安全な施設管理のため、これら火災につながるゴミは、必ず出し方のルールを守ってください。



ビニール・プラスチック類処理ラインから出てきた焦げたりリチウムイオン電池

## リチウムイオン電池など充電式電池はリサイクルしましょう

リチウムイオン電池、ニカド電池、ニッケル水素電池など携帯電話や小型家電で使用される充電式電池はリサイクルできます。これらの電池にはリサイクルマークが付いています。貴重な資源ですので、リサイクルにご協力をお願いします。

### 充電式電池のリサイクルマーク



スリーアロウマーク



リチウムイオン電池



Li-ion

ニカド電池



Ni-Cd

ニッケル水素電池



NI-MH

携帯電話販売店・家電量販店などの充電式電池リサイクルボックスへ入れて下さい。

広告



hotel Granmirage

www.granmirage.jp

広告



株式会社 アイザック

www.izak.co.jp

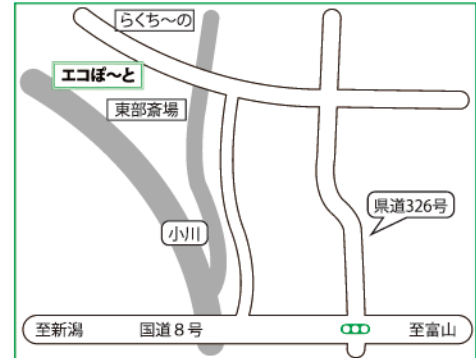


## ● ごみを処理施設へ持ち込まれる方へ ●

### もやせるごみ

#### エコぼ〜と 朝日町三枚橋 188-1 (☎0765-83-0272)

- ◆受付時間 平日 午前8時30分から午後4時30分  
土曜日 午前8時30分から正午
- ◆手数料 家庭系(自宅から) 200円/50kg  
事業系(会社、事業所等から) 400円/50kg  
※50kgに満たないものは50kgとみなします。
- ◆大きさ制限 材木などの大きなごみ  
縦10cm、横10cm、長さ1m以内



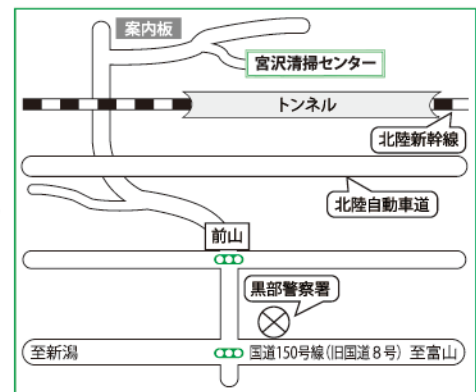
○大量に持ち込まれる場合等、詳しくはエコぼ〜とへお問い合わせください。

### もやせないごみ

#### ビニール・プラスチック・粗大ごみ

#### 宮沢清掃センター 黒部市宮沢 99 (☎0765-52-4808)

- ◆受付時間 平日 午前8時30分から午後4時30分  
土曜日 午前8時30分から正午
- ◆手数料 家庭系(自宅から) 500円/100kg  
事業系(会社、事業所等から) 1,000円/100kg  
※100kgに満たないものは100kgとみなします。
- ◆大きさ制限 箱物の場合  
縦1m20cm、横1m40cm、長さ2m以内  
角材の場合(丸柱含む)  
縦20cm、横20cm、長さ2m以内



○大量に持ち込まれる場合等、詳しくは宮沢清掃センターへお問い合わせください。

## 宮沢清掃センターの『搬入許可証』が 4月から不要になりました

これまで、宮沢清掃センターへ持ち込まれる際、各市町廃棄物担当課窓口で発行される搬入許可証が必要でしたが、令和2年4月から許可証が不要となりました。

なお、家庭から宮沢清掃センターへ持ち込まれる場合に限り、ビニール・プラスチックごみと粗大ごみの受付日の区分はありません。ただし、降ろす場所が分かれていますので、ビニール・プラスチックごみと粗大ごみを分別して持ち込んでください。