

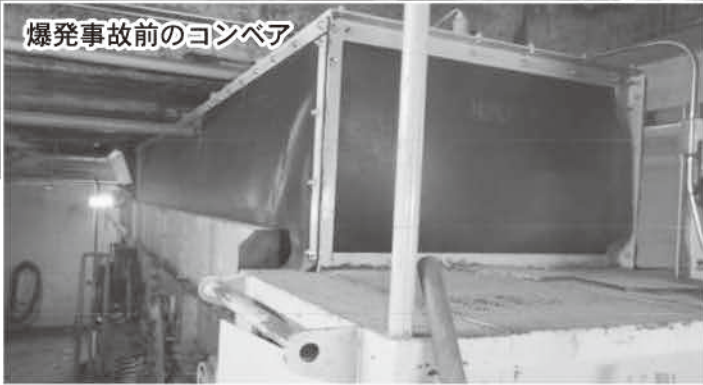
# 新川広域圏だより

(No.72)

## 宮沢清掃センターで爆発事故 原因はスプレー缶か!?



爆発事故前のコンベア



爆発事故現場で発見されたスプレー缶

令和3年7月9日に宮沢清掃センターにおいて未使用のスプレー缶のガスが原因と考えられる爆発事故が発生しました。この爆発によってコンベアが破損し、復旧に多くの時間と費用が生じました。

発行／新川広域圏事務組合 編集／総務課  
ホームページアドレス／<http://www.niikawa.or.jp/>

〒937-0066  
魚津市北鬼江 313 番 2  
魚津市役所第 1 分庁舎 (☎ 0765-23-1024)  
発行年月日 令和 3 年 10 月 1 日  
(広報は 4 月 1 日、10 月 1 日発行)

### 主な掲載内容

- 2 P: 7 月定例会より(令和 2 年度決算)
- 3 P: ガスが残ったスプレー缶・ガスボンベ等は捨てないでください!
- 4 P: 小型充電式電池はごみに出さないで!
- 5 P: 小型充電式電池用リサイクルボックスを設置しました。
- 6 P: ごみを直接処理施設へ持ち込まれる方へ

## 7 月 定 例 会 よ り

組合議会7月定例会は7月27日に開かれ、令和2年度新川広域圏事務組合一般会計歳入歳出決算等が可決・認定されました。

### 令 和 2 年 度 決 算 報 告

一般会計の決算額は、歳入が15億1,884万6千円で前年度より2,265万6千円、1.5%減、歳出が14億6,583万1千円で前年度より2,693万1千円、1.8%減となっております。

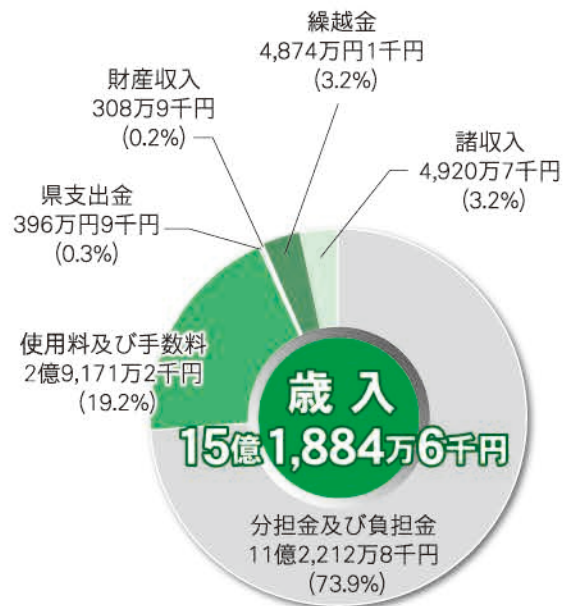
歳入から歳出を引いた差引額は5,301万5千円となりました。歳入の減少の主なものはエコぼ〜と分担金1,539万9千円、歳出の減少の主なものは、エコぼ〜と管理費2,557万2千円となっています。



提案理由を説明する村椿理事長

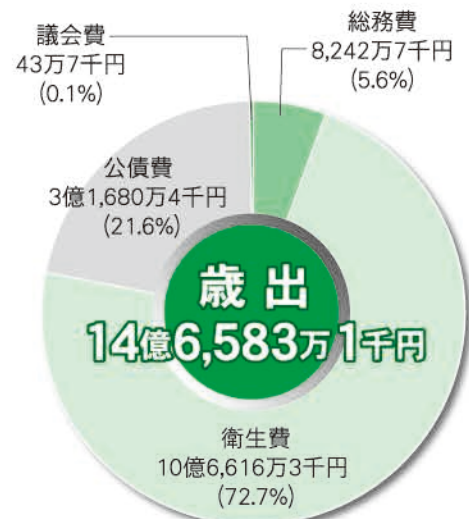
#### 歳 入 [主な内訳]

1 分担金及び負担金：各市町からの分担金	11億2,212万8千円
2 使用料及び手数料	2億9,171万2千円
[ 斎場使用料	1,783万3千円
[ ごみ処理手数料	1億87万7千円
3 県支出金	369万9千円
[ 病院群輪番制病院運営費補助金	352万6千円
[ S D G s 普及啓発事業補助金	44万3千円
4 財産収入：ふるさと市町村圏基金利子	308万9千円
5 繰越金：前年度繰越金	4,874万1千円
6 諸収入	4,920万7千円
[ 磁性物売却代金	990万1千円
[ アルミ売却代金	378万7千円



#### 歳 出 [主な内訳]

1 議会費	43万7千円
2 総務費	8,242万7千円
一般管理費	7,879万8千円
3 衛生費	10億6,616万3千円
[ エコぼ〜と管理費	4億415万2千円
[ 宮沢清掃センター管理費	3億3,781万9千円
[ クリーンぼ〜と管理費	4,055万7千円
4 公債費	3億1,680万4千円



## ガスが残ったスプレー缶・ガスボンベ等は捨てないでください！

**爆発事故を防ぐために、スプレー缶・ガスボンベ等をごみとして出す時は、次の3つの処理をお願いします。**

①スプレー缶・カセットボンベ等は使い切ってください。

中のガスが残っていると、周囲の火種で、爆発する可能性があります。必ず使い切ってください。

②スプレー缶・カセットボンベ等に穴をあける。

爆発の恐れのない風通しの良いところで行ってください。

③レジ袋等に「スプレー缶」と明記し、粗大ごみ・金属・ガラスごみの収集日にステーションに出す。

スプレー缶・カセットボンベ等は他のごみと区別して出してください。 ※収集指定券の貼り付けは不要です。



## 発炎筒の廃棄方法について

**発炎筒の混入は、重大な火災事故につながる危険性がありますので、発炎筒はごみとして出さないでください。**

宮沢清掃センターでは、ビニール・プラスチックごみ処理中に発炎筒が原因と思われる火災



火災検知器の作動原因となった発炎筒

検知機の作動が、本年5月中に4回も発生しました。

発炎筒は、ごみとして処分できません。購入した販売店（カー用品店、車検依頼先など）に処分を依頼してください。

## ☆☆有料広告募集のお知らせ☆☆

### ◇◇「指定ごみ袋」に広告を載せませんか？◇◇

令和4年度の「指定ごみ袋」の広告を募集します。ごみ袋は、魚津市、黒部市、入善町、朝日町の広範囲で、毎年、もやせるごみ袋(大)約290万枚、もやせないごみ袋(大)約180万枚販売されており、大きな宣伝効果が期待できます。

広告の掲載を希望される方は、業務課までお申し込みください。

種類	販売枚数	募集枠数	広告料(1枠)	広告枠の大きさ(1枠)
家庭用もやせるごみ袋(大)	約290万枚	最大3枠	20万円	縦 80mm
家庭用もやせないごみ袋(大)	約180万枚	最大2枠	15万円	横 400mm

■ **募集期間** 令和3年10月1日(金)から令和3年12月16日(木)まで

■ **申込方法** 申し込みは、ホームページよりダウンロードした申込書に必要事項を記入して、新川広域圏事務組合業務課に直接持参してください。

※ 広告原稿は電子データで提出をお願いします。

■ **問合せ先** 新川広域圏事務組合 業務課 〒937-0066 魚津市北鬼江313番2 TEL0765-23-1074

# 小型充電式電池はごみに出さないで！

小型家電に取り付けられている小型充電式電池は、ごみ処理施設やごみ収集車の火災の原因になりますので、ごみとして決して出さないでください。

## 小型充電式電池が使用されている小型家電の例



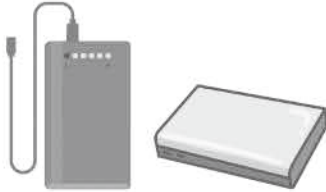
携帯電話・スマートフォン・携帯ゲーム機



電気カミソリ



加熱式たばこ



モバイルバッテリー

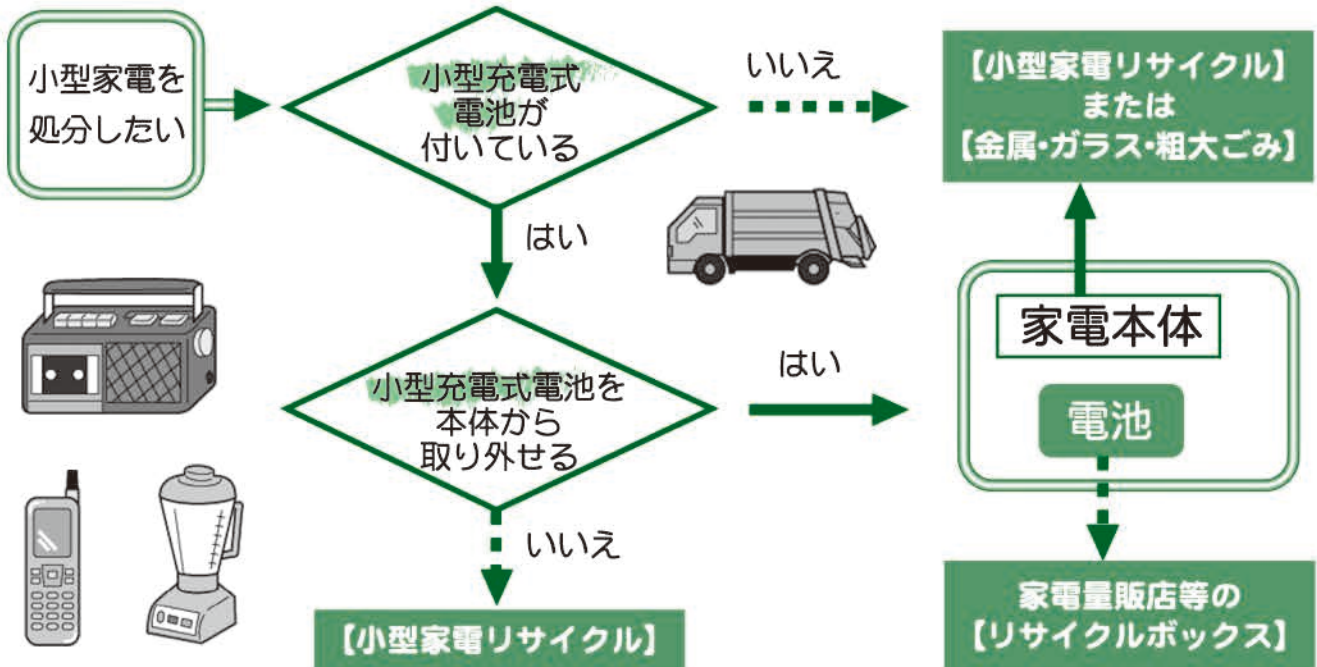


コードレス掃除機

### その他

- ・電動工具・非常照明器具
- ・玩具類(ラジコン等)
- ・デジタルカメラ・ビデオカメラ
- ・電動アシスト自転車・ロボット掃除機
- ・携帯式扇風機等

## 小型家電の分別フロー図



## 小型充電式電池の取り外しにはご注意を！

小型家電には小型充電式電池の取り外しが困難なものがあります。小型充電式電池を傷つけると非常に危険ですので、取り外しが困難な場合は、無理に取り外さないでください。

**ごみの出し方メモ** ○衣類、ぬいぐるみ → もやせるごみ ○剪定枝 → もやせるごみ

# 宮沢清掃センター受付窓口に小型充電式電池のリサイクルボックスを設置しました！

宮沢清掃センターでは小型充電式電池による火災事故防止及び金属資源のリサイクル推進のため、受付窓口に小型充電式電池のリサイクルボックスを設置しました。

持ち込まれる際には下記の①～④の要件をご確認のうえ、小型充電式電池を職員に直接手渡ししてください。なお、料金はかかりません。

受付日時・平日 午前8時30分から午後4時30分  
・土曜日 午前8時30分から正午  
※日曜日・祝日はお休みです。



小型充電式電池等には希少な金属が含まれています。リサイクルにご協力をお願いします。

## 無料回収の対象となる小型充電式電池の要件について

### ① 以下のリサイクルマークが記載されているもの

#### リチウムイオン電池



使用例

- ・ビデオカメラ
- ・コードレス掃除機
- ・携帯電話・携帯ゲーム
- ・モバイルバッテリー等



#### ニカド電池



使用例

- ・電動DIY工具
- ・非常照明器具
- ・玩具等



#### ニッケル水素電池



使用例

- ・電動アシスト自転車
- ・電動DIY工具
- ・玩具等



リサイクルマーク記載例(コードレス掃除機)

### ② 絶縁措置がされているもの

リード線や金属端子部分が露出したものは発熱発火の恐れがあるので、ビニールテープで絶縁してください。

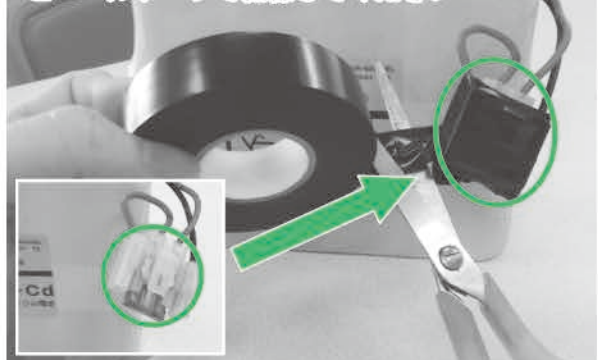
### ③ 破損などしていないもの

破損、膨張や水で濡れたものは回収できません。

### ④ 家庭で使用したもの

事業所や事業活動によるものは回収できません。

ビニールテープで絶縁してください

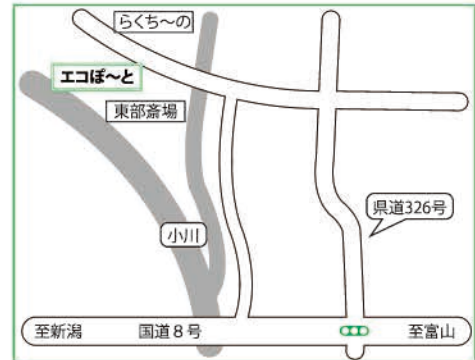


## ● ごみを直接処理施設へ持ち込まれる方へ ●

### もやせるごみ

エコぼ〜と 朝日町三枚橋 188-1 (☎0765-83-0272)

- ◆受付時間 平日 午前8時30分から午後4時30分  
土曜日 午前8時30分から正午
- ◆手数料 家庭系(自宅から) 200円/50kg  
事業系(会社、事業所等から) 400円/50kg  
※50kgに満たないものは50kgとみなします。
- ◆大きさ制限 材木などの大きなごみ  
縦10cm、横10cm、長さ1m以内



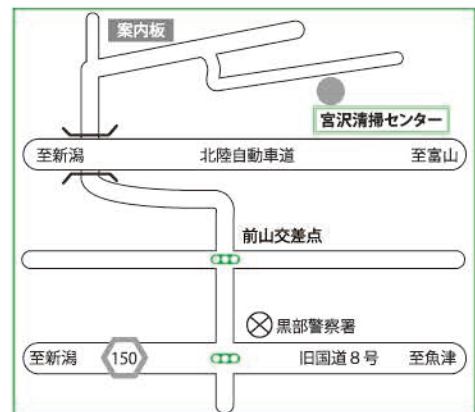
○大量に持ち込まれる場合等、詳しくはエコぼ〜とへお問合わせください。

### もやせないごみ

宮沢清掃センター 黒部市宮沢 99 (☎0765-52-4808)

#### ビニール・プラスチック・粗大ごみ

- ◆受付時間 平日 午前8時30分から午後4時30分  
土曜日 午前8時30分から正午
- ◆手数料 家庭系(自宅から) 500円/100kg  
事業系(会社、事業所等から) 1,000円/100kg  
※100kgに満たないものは100kgとみなします。
- ◆大きさ制限 箱物の場合  
縦1m20cm、横1m40cm、長さ2m以内  
角材の場合(丸柱含む)  
縦20cm、横20cm、長さ2m以内



○家庭からのごみに限りビニール・プラスチックごみの受付日と、粗大ごみ・金属・ガラスごみの受付日の区分はありません。

○ビニール・プラスチックごみと粗大ごみを分別して持ち込んでください。

○大量に持ち込まれる場合等、詳しくは宮沢清掃センターへお問合わせください。

○各市町廃棄物担当課で発行されていた「搬入許可書」は不要です。

広告

**izak**

株式会社アイザック

www.izak.co.jp

広告

オフィスや生産現場の課題を IT ソリューションで解決

Connect to the Future  
**TOYOX®**

株式会社トヨックス オフィスサービス  
☎0765-54-3131 ● www.it-plan.net